



*Décision Président de la Communauté d'Agglomération
de Béthune-Bruay, Artois-Lys Romane*

**UNIVERSITÉS, ÉQUIPEMENTS PORTUAIRES, ZONES D'ACTIVITÉS
ÉCONOMIQUES (ZAE)**

**ZONE D'ACTIVITES DU BOIS CARRE A HOUDAIN - INSTALLATION D'UNE LIGNE
ELECTRIQUE SOUTERRAINE - SIGNATURE D'UNE CONVENTION DE SERVITUDE AVEC
ENEDIS**

Considérant qu'ENEDIS, dont le siège se situe à Puteaux (92800), Tour Enedis, 4 place de la Pyramide, doit procéder à l'installation d'une ligne électrique souterraine traversant le terrain sis zone d'activités du Bois Carré à Houdain, cadastré section AO n°377, propriété de la Communauté d'agglomération de Béthune-Bruay, Artois Lys Romane,

Considérant que l'autorisation d'occuper ce terrain, affecté à la compétence développement économique, nécessite de signer une convention de servitude avec ENEDIS, moyennant une indemnité forfaitaire et unique de 125 € versée par ENEDIS au bénéfice de la Communauté d'agglomération de Béthune-Bruay, Artois Lys Romane,

Considérant que les modalités d'occupation sont détaillées dans la convention jointe en annexe, laquelle sera réitérée par acte authentique, par devant le notaire d'ENEDIS, les frais d'acte restant à sa charge,

En vertu de la délibération du Conseil communautaire du 10 avril 2026 donnant délégation au Président de conclure toute convention ou contrat avec les gestionnaires de réseaux de transport, de distribution d'électricité et de gaz, d'eau potable, de télécommunications, les fournisseurs d'énergie et la FDE62 en sa qualité d'autorité organisatrice de la distribution publique d'électricité et de gaz, ayant pour objet l'installation de ces réseaux, le versement de participations financières et l'établissement des conventions de servitude correspondantes.

Le Président,

DECIDE de signer une convention de servitude avec ENEDIS, situé à Puteaux (92800), Tour Enedis, 4 place de la Pyramide, ayant pour objet l'installation d'une ligne électrique souterraine traversant le terrain sis à Houdain (62150), zone d'activités du Bois Carré, cadastré section AO n°377, propriété de la Communauté d'agglomération de Béthune-Bruay, Artois Lys Romane, moyennant une indemnité forfaitaire et unique de 125 €, selon le projet annexé à la décision.

PRECISE que la convention sera réitérée par acte authentique, par devant le notaire d'ENEDIS, les frais d'acte restant à sa charge.

PRECISE que la présente décision sera portée à la connaissance du Conseil communautaire lors de sa prochaine réunion.

INFORME que cette décision peut faire l'objet d'un recours gracieux par saisine de son auteur ou d'un recours contentieux devant le tribunal administratif de Lille, dans un délai de deux mois à compter de sa publication.

Fait à Béthune, le 10 JUIN 2026

Certifié exécutoire par le Président
Compte tenu de la réception en

Sous-préfecture le : 10 JUIN 2026

Et de la publication le : 10 JUIN 2026

Par délégation du Président
Le Conseiller délégué,



DUPONT Jean-Michel

Par délégation du Président
Le Conseiller délégué,



DUPONT Jean-Michel



CONVENTION CS06

Convention de servitudes pour les ouvrages souterrains

(Hors propriétés agricoles, boisées et forestières)

LOCALISATION

Commune de : Houdain

Département : PAS DE CALAIS

Une ligne électrique souterraine : 20 000 Volts

N° d'affaire Enedis : RAC-NPC-25-006642 014/ARTOIS MOBILITES/HOUDAIN/C2 RACCO

Chargé de projet Enedis : VAULTIER Timothée

PARTIES

Cette convention est signée entre :

Enedis,

Ci-après « Enedis » dans cette convention

Société anonyme à directoire et conseil de surveillance, au capital de 270 037 000 euros, immatriculée au RCS de Nanterre sous le numéro 444 608 442, ayant son siège social à la tour Enedis, 4, place de la Pyramide, 92800 PUTEAUX

Représentée par Pascal DASSONVILLE, Direction Régionale NPDC 273B Boulevard de Tournai 59650 Villeneuve d'Ascq ,

Et

Nom * : **CA DE BETHUNE-BRUAY ARTOIS-LYS ROMANE** représenté(e) par son (sa) *Président, M. Olivier GACQUERAS* ~~Président~~, ayant reçu tous pouvoirs à l'effet des présentes par décision ~~du Conseil~~ en date du

Demeurant à : **0100 AV DE LONDRES, 62400 BETHUNE**

Téléphone :

Né(e) à :

Agissant en qualité **Propriétaire** des bâtiments et terrains ci-après indiqués

Ci-après « le propriétaire » dans cette convention

Enedis et le propriétaire sont désignés individuellement la « Partie » et ensemble les « Parties ».

Le propriétaire déclare que la/les parcelle(s) ci-après désignée(s) lui appartient/appartiennent :

| Commune | Prefixe | Section | Numéro de parcelle | Lieux-dits | Nature éventuelle des sols et cultures (Cultures légumières, prairies, pacage, bois, forêt ...) |
|---------|---------|---------|--------------------|------------|---|
| | | | | | |

| | | | | | |
|---------|--|----|------|--------------|--|
| Houdain | | AO | 0377 | LE GROSELLER | |
|---------|--|----|------|--------------|--|

Cette ou ces parcelles sont dénommées « propriété » dans cette convention.

Enedis est concessionnaire du service public de distribution d'électricité sur 95 % du territoire français. A ce titre, elle entretient, développe et exploite le réseau public de distribution d'électricité. Cette mission lui permet d'obtenir une déclaration d'utilité publique et/ou d'établir des servitudes l'autorisant à implanter des ouvrages électriques sur des propriétés, dans l'intérêt du service public (articles L.323-3 et suivants et R.323-1 et suivants du code de l'énergie).

Cette convention reconnaît à Enedis les droits prévus par ces textes. Elle prévoit par ailleurs des droits sur lesquels les Parties se sont accordées.

LES OUVRAGES

1) Les ouvrages objet de cette convention

Dès la signature de cette convention, le propriétaire autorise Enedis à implanter sur sa propriété (close ou non, bâtie ou non) les ouvrages décrits ci-dessous :

- 2 canalisation(s) souterraines(s) et ses (leurs) accessoires dans une bande de 3 m de large sur une longueur totale d'environ 10 mètres ;
- Les bornes de repérage si besoin ;

Cette convention vise également tous les ouvrages qui pourraient se substituer aux ouvrages précités sur leurs emprises initiales ou le cas échéant, à proximité de l'emprise initiale.

Le terme « ouvrage » utilisé dans cette convention vise donc l'ensemble de ces ouvrages.

2) L'emplacement de ces ouvrages sur la propriété

Les ouvrages décrits ci-dessus sont implantés sur la propriété aux emplacements décrits dans le plan de tracé des ouvrages annexé à cette convention.

3) La durée pendant laquelle les ouvrages restent implantés sur la propriété

Cette convention entre en vigueur à la date de sa signature. Elle est conclue pour la durée de vie des ouvrages visés au point 1). Enedis pourra commencer les travaux dès la signature de la convention par le propriétaire.

IMPLANTATION DES OUVRAGES

4) Les conséquences sur la végétation à proximité de l'emplacement des ouvrages

Enedis est autorisée à effectuer l'élagage, l'enlèvement, l'abattage ou le dessouchage de toutes plantations, branches ou arbres, qui se trouvent à proximité de l'emplacement des ouvrages, gênent leur pose ou pourraient par leur mouvement, chute ou croissance occasionner des dommages aux ouvrages.

Ces travaux pourront être confiés au propriétaire si ce dernier le demande et s'engage à respecter la réglementation en vigueur, notamment la réglementation relative à l'exécution de travaux à proximité de certains ouvrages (notamment art. L. 554-1 et suivants et art. R. 554-1 et suivants du Code de l'environnement ; arrêté du 15 février 2012 pris en application du chapitre IV du titre V du livre V du code de l'environnement relatif à l'exécution de travaux à proximité de certains ouvrages souterrains, aériens ou subaquatiques de transport ou de distribution).

5) L'accès d'Enedis à la propriété

Enedis est autorisée à faire pénétrer ses agents ou ceux des entreprises qu'elle a accréditées afin de réaliser les travaux d'implantation des ouvrages.

Enedis informera préalablement le propriétaire de ses interventions, sauf en cas d'urgence.

6) Les conditions financières de cette implantation

Au regard des droits reconnus par le propriétaire à Enedis en application de cette convention, Enedis s'engage à lui verser une indemnité forfaitaire, unique et définitive.

Son montant est de 125 (cent vingt-cinq euros) €.

Cette somme sera versée lors de la signature de l'acte notarié.

7) L'indemnisation en cas de dommages à l'occasion des travaux d'implantation

Si des dommages directs et certains sont causés aux biens à l'occasion de l'implantation des ouvrages, le propriétaire aura droit à une indemnité. Son montant sera déterminé selon la nature et l'étendue des dommages. Il sera fixé à l'amiable ou à défaut d'accord, par le tribunal compétent.

EXPLOITATION DES OUVRAGES

8) Les opérations liées à l'exploitation des ouvrages

Par cette convention, le propriétaire autorise Enedis à exploiter les ouvrages implantés sur sa propriété et à y réaliser toutes les opérations nécessaires pour les besoins du service public de la distribution d'électricité. Il s'agit de la surveillance, l'entretien, la réparation, le remplacement et la rénovation des ouvrages.

9) Les conditions dans lesquelles le propriétaire peut jouir de sa propriété

Le propriétaire conserve la propriété et la jouissance de la propriété.

Pour autant, il renonce à demander l'enlèvement ou la modification des ouvrages désignés à l'article 1) ci-dessus, peu importe les motifs de sa demande.

Cet enlèvement ou cette modification des ouvrages seront toutefois possibles si le propriétaire prend intégralement en charge tous les coûts associés.

Ce qui est interdit :

- **Le propriétaire s'interdit de porter atteinte à la sécurité des ouvrages d'Enedis ;**
- **Le propriétaire s'interdit de réaliser ou faire réaliser des travaux ou d'édifier une construction dans l'emprise et à proximité des ouvrages définis au 1 ;**
- **Le propriétaire s'interdit de réaliser ou de laisser pousser des plantations d'arbres ou arbustes, de toute culture sur ou sous le tracé et à proximité des ouvrages définis au 1 ;**
- **Le propriétaire s'interdit de modifier le profil de son terrain, dans l'emprise et à proximité des ouvrages définis au 1.**

Ce qui est autorisé :

Le propriétaire pourra édifier des constructions et réaliser des plantations sur sa propriété dans les conditions suivantes :

- Le propriétaire pourra édifier des constructions ou effectuer des plantations à proximité des ouvrages décrits à l'article 1) à condition de respecter les distances prévues par la réglementation en vigueur entre ces ouvrages et ces constructions ou implantations.
- Le propriétaire pourra planter des arbres de part et d'autre de la nappe des conducteurs à condition de respecter les conditions suivantes : la distance entre le sommet de l'arbre et la nappe de conducteurs doit être supérieure à la distance prévue par la réglementation en vigueur. Cette distance est calculée en tenant compte d'une possible chute perpendiculaire de cet arbre en direction des nappes de conducteurs.

10) L'accès d'Enedis à la propriété

Enedis est autorisée à faire pénétrer ses agents ou ceux des entreprises qu'elle a accréditées afin de réaliser tous les travaux liés à l'exploitation des ouvrages.

Enedis informera préalablement le propriétaire de ses interventions, sauf en cas d'urgence.

11) L'indemnité en cas de dommage à l'occasion des opérations liées à l'exploitation

Si des dommages directs et certains sont causés aux biens à l'occasion de toutes les opérations liées à l'exploitation des ouvrages, le propriétaire aura droit à une indemnité. Son montant sera déterminé selon la nature et l'étendue des dommages. Il sera fixé à l'amiable ou à défaut d'accord, par le tribunal compétent.

AUTRES ARTICLES

12) Les effets de cette convention

Le propriétaire s'engage à porter cette convention à la connaissance des personnes qui ont ou qui acquièrent des droits sur la propriété, notamment en cas de transfert de propriété ou de changement de locataire.

De plus, le propriétaire s'engage à faire reporter les termes de la présente convention dans tout acte relatif à la propriété.

13) Les formalités

Enregistrement

Enedis pourra faire enregistrer cette convention auprès des services des impôts.

Copie pour le propriétaire

Enedis remet un exemplaire de la convention au propriétaire après accomplissement des formalités nécessaires.

Acte authentique

Cette convention sera formalisée par un acte authentique devant un notaire en vue de sa publication au service de la publicité foncière.

Enedis prendra à sa charge les frais liés à cet acte.

14) Les éventuels litiges

Si un litige survient entre les parties au sujet de l'interprétation ou de l'exécution de cette convention, les parties conviennent de rechercher un règlement amiable.

A défaut d'accord, les litiges seront soumis au tribunal compétent du lieu de situation de la propriété.

15) Les données à caractère personnel

Enedis recueille des données pour la bonne exécution de la présente convention (noms, prénoms, adresse, etc.). Ces données seront traitées conformément à la loi n° 78-17 du 6 janvier 1978 relative à l'informatique, aux fichiers et aux libertés et au règlement général sur la protection des données.

Elles sont conservées pendant la durée de vie de l'ouvrage et sont destinées à Enedis, ses prestataires et le cas échéant aux tiers autorisés ou tout tiers qui justifierait d'un intérêt majeur.

Le propriétaire dispose d'un droit d'accès à ses données, de rectification, d'opposition et d'effacement pour motif légitime. Il peut exercer son droit d'accès via l'adresse e-mail suivante : dct-informatiqueetlibertes@enedis.fr

Si la signature est manuscrite, il convient de réaliser 4 (quatre) exemplaires de la convention et faire précéder la signature de la mention manuscrite " Lu et approuvé ".

Si la signature est électronique, la convention est signée dans les conditions prévues par les articles 1366 et 1367 du Code civil, d'un commun accord entre les Parties.

Fait en quatre (4) exemplaires originaux.

Enedis

Date :

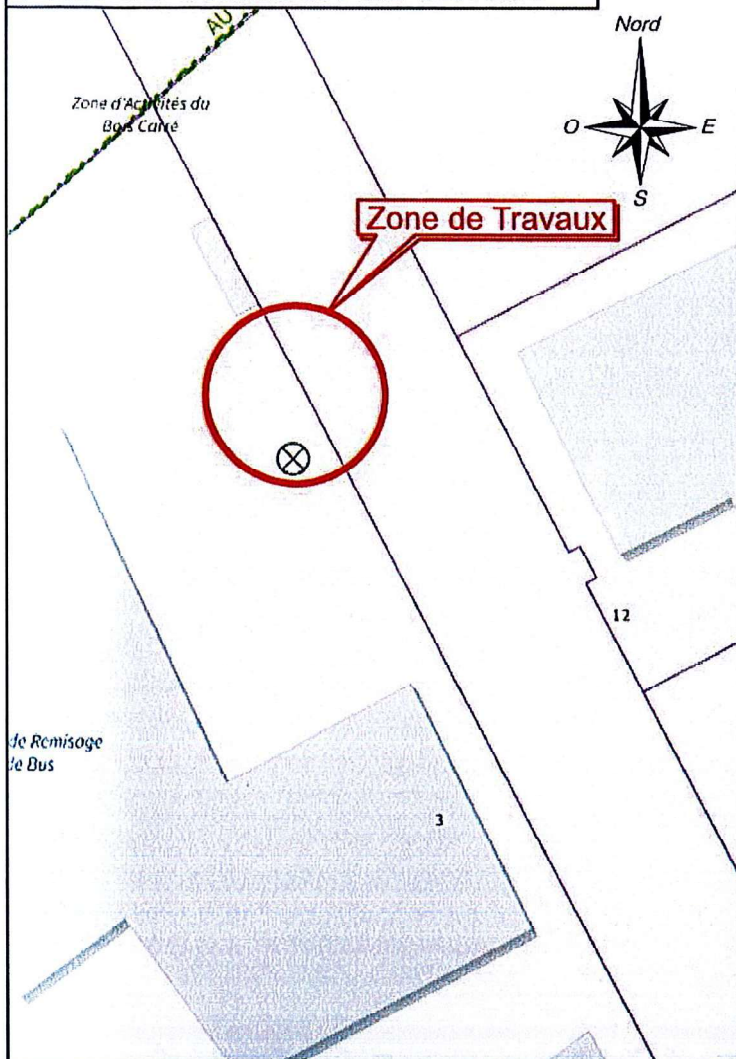
Cadre réservé à Enedis

A....., le

| Nom Prénom | Signature |
|---|-----------|
| CA DE BETHUNE-BRUAY ARTOIS-LYS ROMANE représenté(e) par son (sa) Président <i>Philippe GILBERT</i>, ayant reçu tous pouvoirs à l'effet des présentes par décision du | |

Annexe : plan de tracé des ouvrages

Plan de situation du terrain



Enedis - DR Nord Pas de Calais
Service Raccordement Ingénierie
464 avenue du Maréchal Juin
62400 BETHUNE

Affaire Enedis N° : **DA22/021382**

Passage de Câbles

TYPE :
HTA

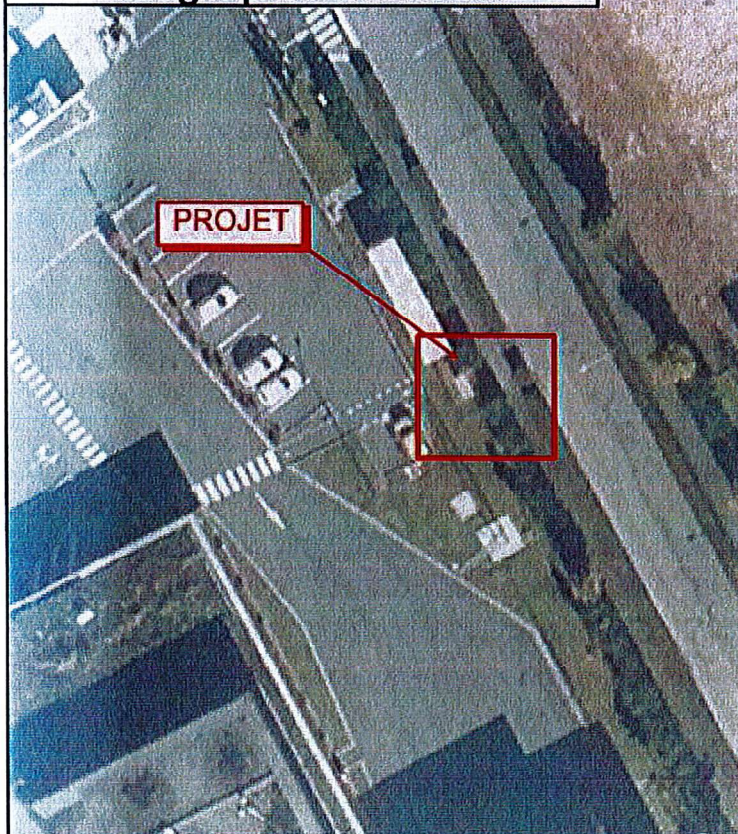
Maître d'ouvrage : Enedis
Maître d'oeuvre Enedis :
Timothée VAULTIER 07 63 94 32 22
Bureau d'étude : Atlantic Ingénierie
De Muyneck Elodie 06 99 00 92 50

CADASTRE

Section : AO
Parcelle N° : 377
Adresse :
Rue du Bois Carré
62150 HOUDAIN

PROPRIETAIRES :
CA Béthune Bruay Artois Lys Romane

Photographie aérienne



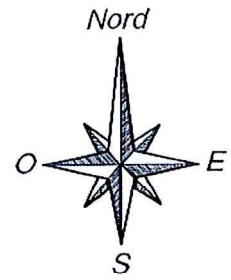
BUREAU D'ETUDES MANDATÉ PAR : **ENEDIS**



75 rue Henry Potez
80300 Albert
Tél : 06 99 00 92 50
www.atlantic-ingenierie.com

ENEDIS

Commune de HOUDAIN



Echelle : 1/200

Câble ENEDIS Existant

Rue du Bois Carré

Réalisation de 2 boîtes de Jonction

J3UP1 J3UP2

Pose de 2 câbles HTA ENEDIS

Câble ENEDIS Existant

Parcelle AO 0377
Superficie 6512m²

SIGNATURE :

